



**ÅRSREDOVISNING  
2022**

**MAGELLO**



# Innehåll

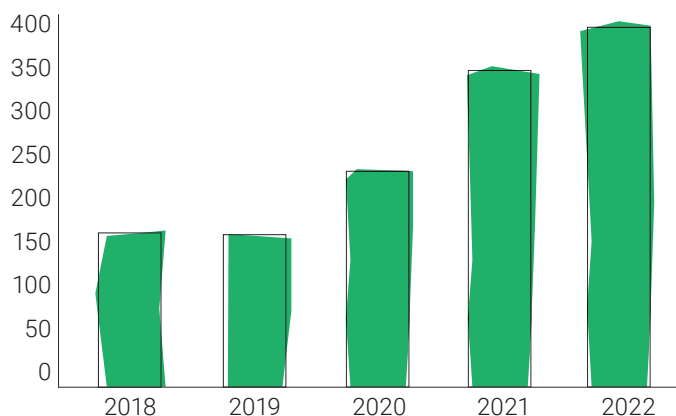
- 4** Nyckeltal
- 6** VD-ord
- 8** Förvaltningsberättelse
- 11** Resultaträkning
- 12** Balansräkning
- 14** Kassaflödesanalys
- 15** Noter



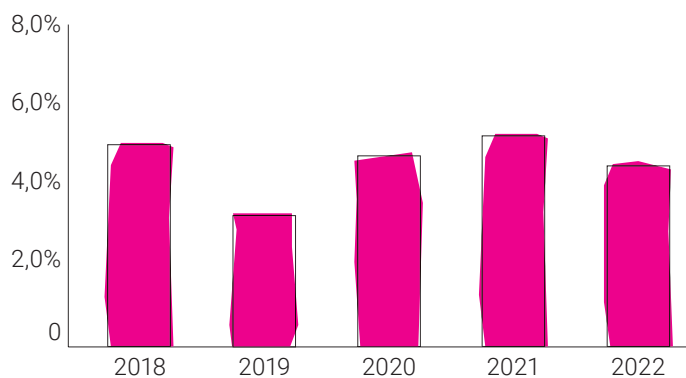
MAGELLO

# NYCKELTAL

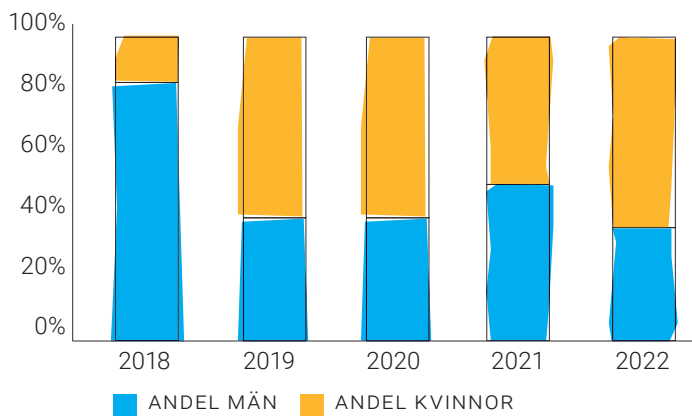
**NETTOOMSÄTTNING (MSEK)**

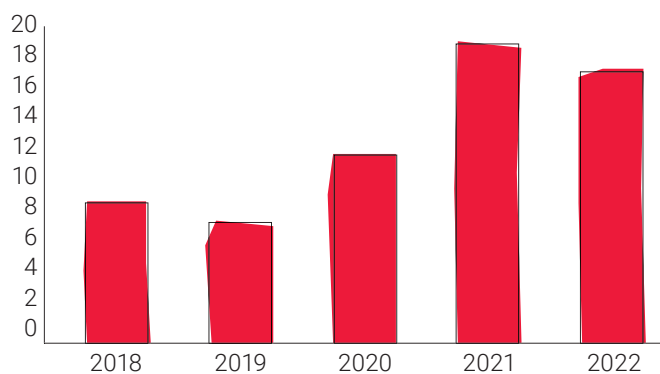
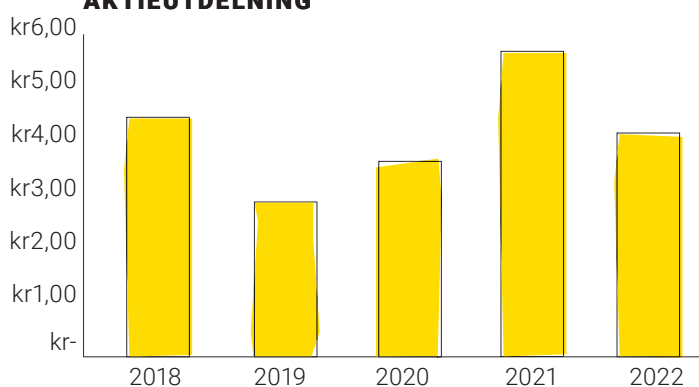
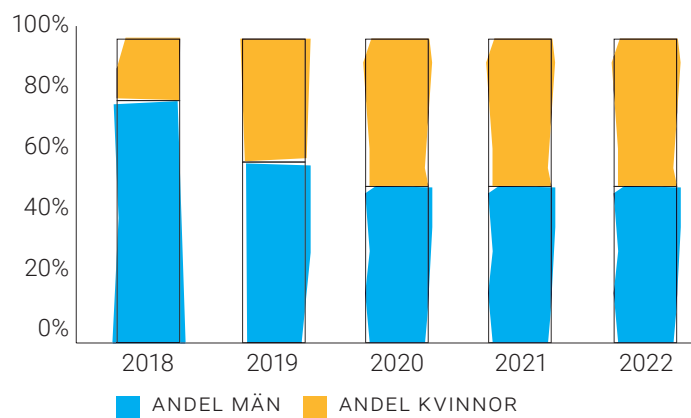


**RÖRELSEMARGINAL**



**KÖNSFÖRDELNING I LEDNINGEN**



**RESULTAT EFTER FINANSIELLA POSTER (MSEK)****AKTIEUTDELNING****KÖNSFÖRDELNING I STYRELSEN**



## EN UPPTÄCKTSRESA MED TYDLIGARE NAVIGERING

När verksamhetsåret 2022 summeras kan vi blicka tillbaka på ett år som inneburit fortsatt förändring och utveckling av den plattform Magello verkar från. Bytet av varumärke till Magello Group AB var en viktig milstolpe i det förändringsarbete som drivits för att göra bolaget till ett än mer inkluderande och modernt företag. Positiva effekter av detta har redan skördats då bolaget nått ut till fler kunder och medarbetare. I samband med varumärkesbytet startades även ett nytt dotterbolag, Magello East, med bas i Linköping.

2022 präglades av ökad osäkerhet på marknaden och i omvärlden. Stigande inflation har tvingat Riksbanken att höja räntorna kraftigt och med det har risken för recession i Sverige ökat. Detta till trots så ser vi en fortsatt stark underliggande efterfrågan

på våra tjänster. I denna tuffare marknad är vi väl positionerade med en tydlig profil där vi hjälper våra kunder med deras egentliga problem genom att bygga förvaltningsbara produkter och tjänster som är framtidssäkra och hållbara över tid.

### Att hålla sig relevant

För att etablera nya kundrelationer och kunna växa tillsammans med existerande kunder krävs att vi kan möta och matcha deras behov då de uppstår. Med ett konkurrenskraftigt erbjudande inom Cloud, Integration och Digitala tjänster har vi en tydlig position på marknaden, och vi kan möta efterfrågan via våra tre huvudsakliga leveranssätt, Consulting, Solutions och Connect.

Vår flexibilitet och breda leveransförmåga har under 2022 bland annat lett till att vi under första kvartalet tecknade ett strategiskt partnerskap med en stor kund inom svensk detaljhandel. För att kunden ska kunna fokusera på och utveckla sin kärnaffär valde de Magello som en stark och trygg leveranspartner med stor teknisk kompetens.

Liknande dialoger förs intensivt med flera andra företag som en del av arbetet att bredda och stärka vår kundbild. Med en avvägd exponering mot olika sektorer och segment skapas en trygg kundbas samtidigt som våra anställda konsulter erbjuds den bredd av utmaningar de efterfrågar. På så sätt är vi alltid relevanta.

### Korta iterationer mot ett långsiktigt mål

Vårt arbete med att skapa delaktighet, påverkansmöjlighet och transparens inom bolaget har fortlöpt. För att ständigt klara av att attrahera och behålla passionerade och drivna kollegor tror vi att det är viktigt att vara tydliga med våra mål och hur vi möter dem, att konstant sträva efter att bli bättre genom små förändringar och på så sätt utvecklas mot något större.

Vi har under året implementerat ett tydligt internt ledningssystem som bygger på agila principer vilket ger oss en lyhördhet och flexibilitet att agera snabbt och med precision. Det har resulterat i ett enkelt sätt att prioritera aktiviteter utifrån bolagets övergripande mål med tydlig koppling hela vägen från anställd till sälj, leverans och ledning. Vidare kan vi tydligare kommunicera vad som sker i vår organisation för alla medarbetare vilket bjuder in till många nya dynamiska dialoger. Framför allt så bygger det på teamkänsla och skapar både delaktighet och möjlighet att påverka.

Resultatet av ovan arbete har medfört att vi vid 2022 års slut kunde notera en positiv trendande medarbetarnöjdhet för femte kvartalet i rad. eNPS-värdet (Employee Net Promoter Score) har under den nämnda perioden ökat från 9 till 63.

En bidragande faktor till detta är vårt viktiga medarbetarlöfte att vi ska fokusera på teamkraft även i våra kunduppdrag. Här följer vi noga vårt mätetal kring teamleverans och har under det gångna året sett i snitt att drygt 60% av våra kollegor arbetar tillsammans i team hos våra kunder.

### Vi är redo för 2023!

När vi nu har lämnat 2022 bakom oss gör vi det utifrån en helt ny plattform. Vi står starka i vårt erbjudande och som organisation. Var konjunkturen tar vägen 2023 vet vi inte än, men via täta dialoger med marknaden ser vi att även i en svagare marknad är behovet av ökad automatisering och digitalisering fortsatt högt.

Consulting uppvisar en positiv tillväxt där fler nya passionerade och drivna kollegor ansluter. Under 2022 startade vi upp flertalet nya kundengagemang inom bland annat E-Commerce och Försäkring. En av de strategiska satsningarna vi arbetar på inom erbjudandet Digitala tjänster är att stärka upp med nya kollegor som i kraft av att vara agila ledare kan hjälpa kunder att navigera rätt i sin innovation.

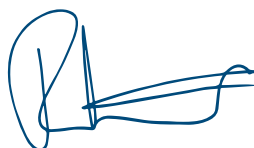
Solutions kan idag verka från en mer stabil och lönsam bas och är redo för fler nya åtaganden. Nya leveransmodeller för åtaganden testas mot kunder och flera dialoger förs om nya samarbeten.

Inom Connect har ramavtal vunnits och tecknats med bland andra Tullverket, Svenska Spel och Sveriges Radio. Vi är en del av ett konsortium som deltar i Kammarkollegiets pågående upphandling av ett nytt PoT - avtal (Programvaror och Tjänster). Vår bedömning är att ordervärdet från PoT över tid kommer att minska på grund av förändringar på den offentliga marknaden men vi ser samtidigt ett flertal upphandlingar under 2023, och vi arbetar engagerat och fokuserat för att vinna dessa och fler.

I Linköping har Magello East i dagsläget 5 anställda och stärker därutöver upp leveransen med ett drygt 20-tal förmedlade partners i kontrakt hos kunder. Satsningen är väl mottagen i regionen som innefattar Linköping, Jönköping, Norrköping och Örebro.

Så, för att summera detta skulle jag vilja tacka alla mina härliga kollegor som varje dag visar vad Teamkraft kan åstadkomma!

Med vänlig hälsning,



Thomas Näslund, VD

# Förvaltningsberättelse

## Information om verksamheten

Magello Group AB (publ) strävar efter att lösa kundens egentliga problem. Genom en tydlig profil inom hållbar digitalisering av företags och organisationers tjänster och produkter. Detta gör vi utifrån våra kontor i Stockholm och Linköping med räckvidd över hela landet.

Vi arbetar som konsulter inom områdena Integration, Cloud och Digitala tjänster mot en bred kundkrets, allt ifrån företag i startup-fas till stora företag, myndigheter och organisationer.

Magello Group AB (publ) bedriver konsultverksamhet inom IT på den svenska marknaden utifrån våra kontor i Stockholm och Linköping. Vi stöttar våra kunder inom Integration, Cloud och Digitala Tjänster mot en bred kundkrets inom både offentlig och privat sektor. Här hjälper vår målgrupp att förverkliga och accelerera deras IT-innovationer genom att erbjuda och leverera tjänster inom systemutveckling och närliggande roller. Vi arbetar med en bred kundplattform, allt ifrån företag i startup-fas till medelstora och stora företag och organisationer.

Verksamheten bedrivs inom tre kompletterande områden, Consulting, Solutions och Connect.

Magello Consulting har en stark tradition av att hjälpa kunder när det kommer till att stötta, inspirera och leda tekniska team. Vi täcker in de flesta moderna tekniker och ramverk och kan på så sätt hjälpa våra kunder att optimera deras egen systemflora alternativt bistå i en teknisk förflyttning. Vi jobbar från kravanalys till design, utveckling och förvaltning. Den typiska kunden är en större IT-organisation som tar fram mycket egenutvecklade lösningar.

Inom Magello Solutions är vår roll teknisk innovationspartner åt våra kunder. Här tar vi helhetsansvar för en produkt/tjänst och bistår med innovation. Vi hjälper kontinuerligt våra kunder att göra strategiska val inom Integration, Cloud och digitala tjänster, vi driver projekt åt dem i agila team och vi förvaltar även våra kunders lösningar. Solutions levererar främst mot små och medelstora IT-organisationer.

Inom Magello Connect erbjuder vi konsulter från vårt partnernetverk för att kunna täcka upp kundernas behov av IT-konsulter oavsett område. Partnernetverket på över 5000 kvalificerade konsulter gör att vi alltid kan hitta rätt kompetens till vår kund. Detta

ökar vår närvaro på marknaden och breddar vår kompetens vilket leder till nya affärer även inom Consulting och Solutions. Företaget har sitt säte i Stockholm.

## Väsentliga händelser under räkenskapsåret

I början av 2022 så öppnade landet upp efter Covid-restriktionerna vilket gett positiva möjligheter att ses och interagera på ett sätt som fört medarbetarna samman i bolaget. Detta har dock medfört ökade kostnader jämfört med 2021.

I mars tecknades ett strategiskt samarbetsavtal med en stor privat kund inom retail där vi levererar initialt från Consulting och Connect.

I slutet av Q2 så öppnade vi upp ett dotterbolag i Linköping som leds av Jimmy Merell (tidigare Ranstad Sweden, Dfind IT). Det har bidragit till en tillfälligt högre kostnadsbild inom Magello.

På bolagsstämman i maj togs beslutet att byta namn från R2M Group AB (publ) till Magello Group AB (publ). Namn och varumärkesbytet har tagits emot väl hos företagets intressenter, kunder, medarbetare och potentiella nya kollegor.

Genom ett större förändringsprojekt kring organisation och kultur så har vi sett en ökning av ENPS under hela året (5 kvartal i rad).

Nya aktiva ramavtal för kund inom offentlig sektor att avropa på har gjort att marknaden ändrat karaktär. Detta förväntas påverka omsättningen inom Connect negativt över tid.

## Väsentliga händelser efter räkenskapsårets slut

Inga händelser av väsentlig art har inträffat efter rapportperiodens slut.

## Förväntad framtida utveckling samt väsentliga risker och osäkerhetsfaktorer

I en omvärld som fortsatt hanterar oroligheter kring inflation, risk för recession och även konflikter på makronivå så ser vi dock att behovet av digital omställning består. Vi följer marknaden tätt och agerar utifrån dess signaler.

IT & telekomföretagen och flertalet andra marknadsbevakande aktörer bedömer fortsatt att IT-kompetensbristen fortsätter öka och att digitalisering-/automatiseringsbehovet driver på behovet i



de flesta branscher.

Vi har noterat en något högre kravbild av beställare under sista halvan av 2022. Här står dock Magello väl positionerat att genom en senior profil ingå leverans- och partnerskap.

Bolagets verksamhet är föremål för risker som helt eller delvis ligger utanför bolagets kontroll och som kan inverka på omsättning och resultat. Bolagets likviditet är för närvarande god, men är självfallet helt beroende av utfallet från vidmakt-hållandet av befintliga affärer, hur vunna affärer utfaller samt det operativa genomförandet. Bland riskerna finns i övrigt framför allt konsekvenser av att många jobbar hemifrån, avvecklingen av verksamheter hos våra kunder, obestånd hos kunder och leverantörer samt ändrade politiska beslut.

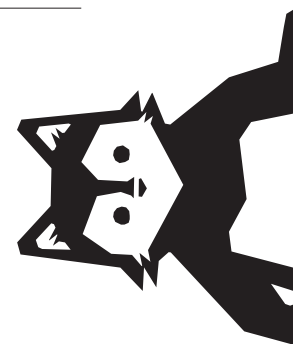
## Ägarförhållanden

Bolaget ägs av privatpersoner eller genom bolag, som till stor del består av personer som är anställda eller som tidigare varit anställda eller på annat sätt varit associerade med bolaget.

Bolagets största ägarposter är:

### Bolagets största ägarposter är:

Ulf Börjeson med familj, samt bolag	28,92%
Per Lindström med familj	15,29%



## FLERÅRSÖVERSIKT

Tkr	2022	2021	2020	2019	2018
Nettoomsättning	393 492	351 055	244 901	171 661	169 860
Resultat efter finansiella poster	16 566	19 201	12 396	5 272	8 758
Avkastning på eget kapital (%)	44	54	46	23	33
Soliditet (%)	31	31	31	45	47
Kassalikviditet (%)	143	143	141	180	188

För definitioner av nyckeltal, se Nyckeltalsdefinitioner.

## FÖRÄNDRING AV EGET KAPITAL

	Aktie- kapital	Fritt eget kapital	Reserv- fond	Överkurs- fond	Balanserat resultat	Årets resultat	Totalt
Belopp vid årets ingång	1 838 564	5 016 718	241 519	0	12 971 332	15 204 493	35 272 626
Nyemission	2 600	117 000			0		119 600
					0		0
Disposition enligt beslut av årets årsstämma:					4 741 778	-4 741 778	0
Utdelning					10 479 815	-10 479 815	0
					0		0
Årets resultat						13 075 768	13 075 768
<b>Belopp vid årets utgång</b>	<b>1 841 164</b>	<b>5 133 718</b>	<b>241 519</b>	<b>0</b>	<b>28 192 925</b>	<b>13 058 668</b>	<b>48 467 994</b>

### Förslag till vinstdisposition

Styrelsen föreslår att till förfogande stående vinstmedel (kronor):

Balanserad vinst	22 829 728
Årets vinst	13 075 768
	<b>35 905 496</b>
Disponeras så att till aktieägare utdelas (4 kronor per aktie)	7 364 656
Utdelas 4 kronor per aktie i ny räkning överföres	28 540 840
	<b>35 905 496</b>

Styrelsen föreslås bemyndigas att besluta om tidpunkt då utdelningen skall betalas. Företagets resultat och ställning i övrigt framgår av efterföljande resultat- och balansräkning samt kassaflödesanalys med noter.

### Förslag till beslut om vinstutdelning

Styrelsen föreslår att utdelning lämnas med 7 364 656 kr, vilket motsvarar 4,00 kr per aktie.

Styrelsen föreslår att utbetalningen ska ske i omedelbar anslutning till årsstämman.

### Yttrande från styrelsen

Styrelsen anser att den föreslagna vinstutdelningen är försvarlig med hänsyn till de krav som verksamhetens art, omfattning och risker ställer på storleken av det egna kapitalet samt bolagets konsolideringsbehov, likviditet och ställning i övrigt.

Yttrandet ska ses mot bakgrund av den information som framgår av årsredovisningen. Företagsledningen planerar inga väsentliga förändringar av befintlig verksamhet såsom väsentliga investeringar, försäljningar eller avvecklingar.

Företagets resultat och ställning i övrigt framgår av efterföljande resultat- och balansräkning samt kassaflödesanalys med noter.



# Resultaträkning

	Not	2022-01-01 -2022-12-31	2021-01-01 -2021-12-31
<b>Rörelsens intäkter</b>			
Nettoomsättning		393 491 843	351 054 831
Övriga rörelseintäkter		160 904	128 249
		<b>393 652 747</b>	<b>351 183 080</b>
<b>Rörelsens kostnader</b>			
Direkta kostnader		-311 710 430	-269 020 455
Övriga externa kostnader	1	-9 645 995	-7 855 317
Personalkostnader	2	-55 237 999	-54 722 512
Avskrivningar av materiella anläggningstillgångar		-360 538	-355 368
		<b>-376 954 962</b>	<b>-331 953 652</b>
<b>Rörelseresultat</b>		<b>16 697 785</b>	<b>19 229 428</b>
<b>Resultat från finansiella poster</b>			
Ränteintäkter och liknande resultatposter		-70 006	24 733
Räntekostnader och liknande resultatposter		-61 937	-53 027
		<b>-131 943</b>	<b>-28 294</b>
<b>Resultat efter finansiella poster</b>		<b>16 565 842</b>	<b>19 201 134</b>
<b>Resultat före skatt</b>		<b>16 565 842</b>	<b>19 201 134</b>
Skatt på årets resultat	3	-3 490 074	-3 996 641
<b>ÅRETS RESULTAT</b>		<b>13 075 768</b>	<b>15 204 493</b>

# Balansräkning

	Not	2022-12-31	2021-12-31
<b>TILLGÅNGAR</b>			
<b>Anläggningstillgångar</b>			
<i>Materiella anläggningstillgångar</i>			
Inventarier, verktyg och installationer	4	685 009	597 370
<i>Finansiella anläggningstillgångar</i>			
Andelar i koncernföretag	5	1 150 000	125 000
<b>Summa anläggningstillgångar</b>		<b>1 835 009</b>	<b>722 370</b>
<b>Omsättningstillgångar</b>			
<i>Kortfristiga fordringar</i>			
Kundfordringar		56 774 035	69 922 754
Förutbetalda kostnader och upplupna intäkter	6	11 971 578	12 624 220
		<b>68 745 613</b>	<b>82 546 974</b>
Kassa och bank		51 825 477	31 962 975
<b>Summa omsättningstillgångar</b>		<b>120 571 090</b>	<b>114 509 949</b>
<b>SUMMA TILLGÅNGAR</b>		<b>122 406 099</b>	<b>115 232 319</b>



	Not	2022-12-31	2021-12-31
<b>EGET KAPITAL OCH SKULDER</b>			
<b>Eget kapital</b>	7,9		
<i>Bundet eget kapital</i>			
Aktiekapital		1 841 164	1 838 564
Reservfond		241 519	241 519
		<b>2 082 683</b>	<b>2 080 083</b>
<i>Fritt eget kapital</i>			
Balanserat resultat		22 829 728	17 988 051
Årets resultat		13 075 768	15 204 493
		<b>35 905 496</b>	<b>33 192 544</b>
<b>Summa eget kapital</b>		<b>37 988 179</b>	<b>35 272 627</b>
<b>Långfristiga skulder</b>			
Skulder till koncernföretag		376 343	0
<b>Kortfristiga skulder</b>			
Leverantörsskulder		70 870 561	50 684 632
Skulder till koncernföretag		536 999	536 999
Aktuella skatteskulder		569 828	4 078 893
Övriga skulder		2 410 356	5 286 598
Upplupna kostnader och förutbetalda intäkter	8	9 653 833	19 372 570
<b>Summa kortfristiga skulder</b>		<b>84 041 577</b>	<b>79 959 692</b>
<b>SUMMA EGET KAPITAL OCH SKULDER</b>		<b>122 406 099</b>	<b>115 232 319</b>

# Kassaflödesanalys

	Not	2022-01-01 -2022-12-31	2021-01-01 -2021-12-31
<b>Den löpande verksamheten</b>			
Resultat efter finansiella poster		16 565 842	19 441 134
Justeringar för poster som inte ingår i kassaflödet		360 538	355 368
Betald skatt		-5 644 705	172 633
<b>Kassaflöde från den löpande verksamheten före förändring av rörelsekapital</b>		<b>11 281 675</b>	<b>19 969 135</b>
<b>Kassaflöde från förändring av rörelsekapitalet</b>			
Förändring av kundfordringar		13 148 719	-29 997 496
Förändring av kortfristiga fordringar		-472 338	-5 770 373
Förändring av leverantörsskulder		20 185 929	6 539 716
Förändring av kortfristiga skulder		-12 651 960	10 127 869
<b>Kassaflöde från den löpande verksamheten</b>		<b>31 492 025</b>	<b>868 851</b>
<b>Investeringsverksamheten</b>			
Investeringar i materiella anläggningstillgångar		-448 178	-354 640
Årets amorteringar från koncernföretag		-25 000	-25 000
<b>Kassaflöde från investeringsverksamheten</b>		<b>-473 178</b>	<b>-379 640</b>
<b>Finansieringsverksamheten</b>			
Upptagna lån		376 343	0
Utbetald utdelning		-10 479 815	-6 802 687
Kassaflöde från finansieringsverksamheten		-10 103 472	-6 802 687
<b>Årets kassaflöde</b>		<b>20 915 375</b>	<b>-6 313 476</b>
<b>Likvida medel vid årets början</b>			
Likvida medel vid årets början		31 962 976	38 276 452
<b>Likvida medel vid årets slut</b>		<b>52 878 351</b>	<b>31 962 976</b>



# Noter

## Redovisnings- och värderingsprinciper

### Allmänna upplysningar

Årsredovisningen är upprättad i enlighet med årsredovisningslagen och BFNAR 2012:1 Årsredovisning och koncernredovisning (K3).

Redovisningsprinciperna är oförändrade jämfört med föregående år.

### Värderingsprinciper i resultaträkningen

#### Intäktsredovisning

Intäkter redovisas till verkligt värde av vad företaget fått eller kommer att få. Det innebär att företaget redovisar intäkter till nominellt värde (fakturabelopp) om företaget får ersättning i likvida medel direkt vid leveransen. Avdrag görs för lämnade rabatter.

#### Utförande av tjänst

Inkomster från uppdrag på löpande räkning redovisas från uppdrag på löpande räkning redovisas som intäkt i takt med att arbetet utförs och material levereras eller förbrukas innebärande att vinsten från uppdragen avräknas successivt.

Om det inte är sannolikt att betalning kommer att erhållas för belopp som redan har redovisats som intäkt redovisas det belopp som sannolikt inte kommer att erhållas som en kostnad.

I balansräkningen jämförs redovisade intäkter med de belopp som fakturerats beställaren under samma period. Om de fakturerade beloppen överstiger den redovisade intäkten utgör mellanskillnaden en skuld, vilken redovisas som fakturerad men ej upparbetad intäkt. Om intäkten överstiger de fakturerade beloppen utgör mellanskillnaden en fordran vilken redovisas som upparbetad men ej fakturerad intäkt.

### Redovisningsprinciper i balansräkningen

#### Anläggningstillgångar

Immateriella och materiella anläggningstillgångar redovisas till anskaffningsvärde minskat med ackumulerade avskrivningar enligt plan och eventuella nedskrivningar.

Avskrivningarna på materiella anläggningstillgångar konstadsförs så att tillgångens anskaffningsvärde, eventuellt minskat med beräknat restvärde vid nyttjandeperiodens slut, skrivs av linjärt över dess

bedömda nyttjandeperiod. Om en tillgång har delats upp på olika komponenter skrivs respektive

komponent av separat över dess nyttjandeperiod.

Företaget har gjort bedömningen att ingen av komponenterna i dess tillgångar utgör ett väsentligt värde. Tillgångarnas komponenter skrivs därför inte av separat under nyttjandeperioden. Avskrivning påbörjas när den materiella anläggningstillgången kan tas i bruk. Materiella anläggningstillgångars nyttjandeperiod uppskattas till: 5 år

Avskrivning sker linjärt över den förväntade nyttjandeperioden med hänsyn till väsentligt restvärde. Följande avskrivningsprocent tillämpas: 20%

#### Leasingavtal

Ett finansiellt leasingavtal är ett avtal enligt vilket de ekonomiska risker och fördelar förknippas med ägandet av en tillgång i allt väsentligt överförs från leasinggivaren till leasingtagaren. Övriga leasingavtal klassificeras som operationella leasingavtal. Samtliga bolagets leasingavtal redovisas enligt reglerna för operationell leasing.

Leasingavgifterna vid operationella leasingavtal kostnadsförs linjärt över leasingperioden.

#### Inkomstskatter

Aktuell skatt är inkomstskatt för innevarande räkenskapsår som avser årets skattepliktiga resultat och den del av tidigare räkenskapsårs inkomstskatt som ännu inte redovisats.

Företaget har inga temporära skillnader varför enbart aktuell skatt redovisas.

#### Ersättningar till anställda

##### Kortfristiga ersättningar

Kortfristiga ersättningar till anställda, exempelvis löner, semesterersättningar, bonus, ersättningar till anställda som förfaller inom 12 månader från balansdagen det år som den anställde tjänat in ersättningen.

Kortfristiga ersättningar värderas till det odiskonterade beloppet som bolaget förväntas betala till följd av den outnyttjade rättigheten.

##### Avgiftsbestämda pensionsplaner

Bolaget betalar fastställda avgifter till andra juridiska personer avseende flera avtalsenliga planer och försäkringar för enskilda anställda. Bolaget har inga

legala eller informella förpliktelser att betala ytterligare avgifter utöver betalningar av den fastställda avgiften som redovisas som en kostnad i den period där den relevanta tjänsten utförs. Företaget har endast avgiftsbestämda pensionsplaner. Det finns inga övriga långfristiga ersättningar till anställda.

#### Fordringar och skulder i utländsk valuta

Fordringar och skulder i utländsk valuta räknas om till balansdagens kurs och de valutakursdifferenser som uppkommer redovisas i resultaträkningen.

#### Uppskattningar och bedömningar samt övriga upplysningar

##### Bedömningar av osäkra fordringar

Kundfordringar och upplupna intäkter värderas till det belopp som förväntas inflyta till företaget. Därmed görs en detaljerad och objektiv genomgång av alla utestående belopp på balansdagen.

#### Koncernbidrag

Erhållna och lämnade koncernbidrag redovisas som bokslutsdispositioner.

#### Nyckeltalsdefinitioner

##### Avkastning på eget kapital (%)

Resultat efter finansiella poster i procent av justerat eget kapital (eget kapital och obeskattade reserver med avdrag för uppskjuten skatt).

##### Soliditet (%)

Justerat eget kapital (eget kapital och obeskattade reserver med avdrag för uppskjuten skatt) i procent av balansomslutningen.

##### Kassalikviditet (%)

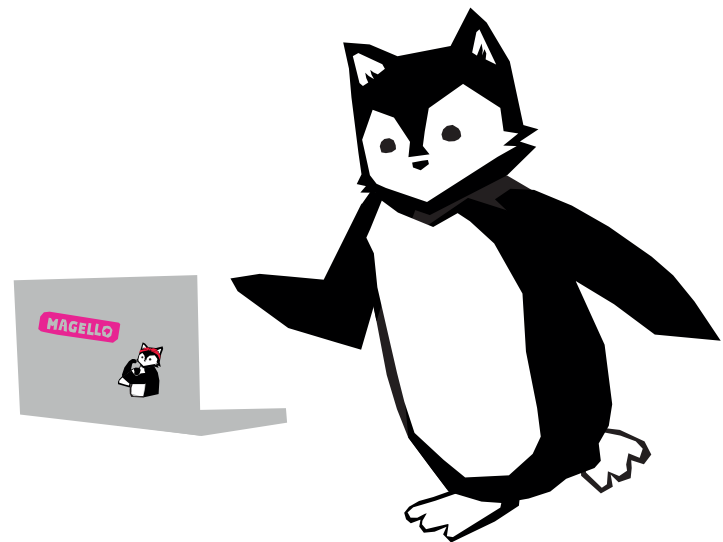
Omsättningstillgångar i procent av kortfristiga skulder.

## Not 1 Leasingavtal

Årets leasingkostnader avseende leasingavtal, uppgår till 3 847 697 (3 605 797) kronor.

Framtida leasingavgifter, för icke uppsägningsbara leasingavtal, förfaller till betalning enligt följande:

	2022	2021
Inom ett år	4 899 558	3 473 802
Senare än ett år men inom fem år	4 464 570	2 999 707
	<b>9 364 128</b>	<b>6 473 509</b>





## Not 2 Anställda och personalkostnader

### MEDELANTALET ANSTÄLLDA

	2022	2021
Kvinnor	10	11
Män	46,85	45
	<b>56,85</b>	<b>56</b>

### LÖNER, ERSÄTTNINGAR, SOCIALA KOSTNADER OCH PENSIONS-KOSTNADER

	2022	2021
<b>Löner och andra ersättningar</b>		
Styrelse och verkställande direktör	1 872 647	1 932 386
Övriga anställda	35 263 514	34 249 188
	<b>37 136 161</b>	<b>36 181 574</b>
<b>Sociala kostnader</b>		
Pensionskostnader för styrelse och verkställande direktör	181 938	181 671
Pensionskostnader för övriga anställda	3 776 512	3 380 556
Övriga sociala avgifter enligt lag och avtal	13 216 021	12 331 172
	<b>17 174 471</b>	<b>15 893 399</b>
<b>Totala löner, ersättningar, sociala kostnader och pensionskostnader</b>	<b>54 310 632</b>	<b>52 074 973</b>
<b>Övriga personalrelaterade kostnader</b>		
Övriga personalkostnader	927 366	2 647 539
	<b>927 366</b>	<b>2 647 539</b>

Årets ökning av löner och andra ersättningar till styrelse och verkställande direktör enligt ovan förklaras till stor del av ändrad ordning för utbetalning av styrelsearvoden.

### KÖNSFÖRDELNING BLAND LEDANDE BEFATTNINGSHAVARE

	2022	2021
Andel kvinnor i styrelsen	50%	50%
Andel män i styrelsen	50%	50%
Andel kvinnor bland övriga ledande befattningshavare	66%	50%
Andel män bland övriga ledande befattningshavare	34%	50%

### Not 3 Aktuell och uppskjuten skatt

	2022	2021
<b>Skatt på årets resultat</b>		
Aktuell skatt	3 491 881	3 996 641
<b>Totalt redovisad skatt</b>	<b>3 491 881</b>	<b>3 996 641</b>

#### AVSTÄMNING AV EFFEKTIV SKATT

	2022		2021	
	Procent	Belopp	Procent	Belopp
Redovisat resultat före skatt		16 565 842		19 201 134
Skatt enligt gällande skattesats	20,60	-3 412 564	20,60	-3 955 434
Ej avdragsgilla kostnader	0,47	-77 510	0,21	-41 207
<b>Redovisad effektiv skatt</b>	<b>21,07</b>	<b>-3 490 074</b>	<b>20,81</b>	<b>-3 996 641</b>

### Not 4 Inventarier, verktyg och installationer

	2022-12-31	2021-12-31
Ingående anskaffningsvärden	7 989 851	7 635 211
Inköp	448 178	354 640
<b>Utgående ackumulerade anskaffningsvärden</b>	<b>8 438 029</b>	<b>7 989 851</b>
Ingående avskrivningar	-7 392 482	-7 037 114
Årets avskrivningar	-360 538	-355 368
<b>Utgående ackumulerade avskrivningar</b>	<b>-7 753 020</b>	<b>-7 392 482</b>
<b>Utgående redovisat värde</b>	<b>685 009</b>	<b>597 369</b>

### Not 5 Andelar i koncernföretag

	2022-12-31	2021-12-31
Mementa AB	100 000	100 000
R2M Group AB	25 000	25 000
Magello East	1 025 000	0
<b>Utgående ackumulerade anskaffningsvärden</b>	<b>1 150 000</b>	<b>125 000</b>
<b>Utgående redovisat värde</b>	<b>1 150 000</b>	<b>125 000</b>

**Not 6 Förutbetalda kostnader och upplupna intäkter**

	2022-12-31	2021-12-31
Övriga förutbetalda kostnader	1 696 768	1 792 246
Upplupen fakturering	10 274 810	10 831 975
	<b>11 971 578</b>	<b>12 624 221</b>

**Not 7 Antal aktier och kvotvärde**

Namn	Antal aktier	Kvotvärde
Antal A-Aktier	1 841 164	1
	<b>1 841 164</b>	

**Not 6 Upplupna kostnader och förutbetalda intäkter**

	2022-12-31	2021-12-31
Upplupen semesterskuld	3 936 903	3 420 756
Beräknade socialaavgifter	1 236 975	1 074 802
Upplupna kostnader	2 630 865	12 200 023
Förutbetalda intäkter och upplupna kostnader	745 981	1 637 893
Löneskatt	1 103 109	1 039 096
	<b>9 653 833</b>	<b>19 372 570</b>

**Not 9 Disposition av vinst eller förlust**

	2022-12-31
<b>Förslag till vinstdisposition</b>	
Styrelsen föreslår att till förfogande stående vinstmedel:	
Balanserad vinst	22 829 728
Årets vinst	13 075 768
	<b>35 905 496</b>
Disponeras så att till aktieägare utdelas (4 kronor per aktie)	7 364 656
I ny räkning överföres	28 540 840
	<b>35 905 496</b>

## Not 10 Ställda säkerheter och eventalförpliktelser

	2022-12-31	2021-12-31
Ställda säkerheter och eventalförpliktelser	0	0
	0	0

Garantiförbindelse 540 000 kronor

## Not 11 Koncernuppgifter

Företaget är moderbolag till det helägda dotterbolaget Mementa AB, 556710-4947 & Magello East AB, 559372-7620 och R2M Group AB, 559352-5321. Företaget upprättar enligt 7 kap. 3 a § ÅRL inte någon koncernredovisning.

## Not 12 Väsentliga händelser efter räkenskapsårets slut

Inga händelser av väsentlig art har inträffat efter rapportperiodens slut. Resultat- och balansräkningen kommer att föreläggas på årsstämma för fastställelse.



# Styrelsen



**Karin Rehal Steen** (styrelseordförande) arbetar som professionell extern styrelseledamot och är bland annat styrelseordförande i ett noterat bolag. Karin har en kandidatexamen i ekonomi från Stockholms universitet.



**Per Stigenberg** är CTO på 3 Scandinavia samt styrelseledamot i 3G Infrastructure Services AB. Per är civilingenjör med examen från Uppsala Universitet.



**Mauritz Börjeson** är affärsutvecklingschef på EasyPark. Mauritz har efter sina ekonomistudier vid Umeå Universitet och Mannheims Universitet även vidareutbildat sig vid Stanford University.



**Sofia Sellmann** är engagerad i investmentbolaget Rupes Futura och har därigenom styrelseuppdrag i ett par startups. Hon har en Mastersexamen i International Business från Copenhagen Business School.

Resultat- och balansräkningen kommer att föreläggas på årsstämma för fastställelse.

**Stockholm den 20 april 2021**

Karin Rehal Steen  
*Ordförande*

Mauritz Börjeson

Per Stigenberg

Sofia Sellmann

Thomas Näslund  
*Verkställande direktör*



**MAGELLO**



LITE ENKLARE.  
MYCKET SMARTARE.

magello.se